



Kamino DMX 512 Master

User Manual



Contents

1- General Explanations	5
1.1.Symbols and General Safety Explanations	5
1.2.Warranty	6
1.3. Disposal	7
1.4. Support	7
1.5.Certificate	7
2- Installation	8
2.1. DMX Connection	8
2.2. Power Supply Connection	9
2.3. USB Connection	9
3- Technical Specifications	10
4- Technical Drawing	11
5- Connection Diagrams	12
6- Product Features	13
6.1. General Characteristics	13
6.2. Use of On-Off Buttons	14
6.3. Using "ARGETRON DMX MASTER" software	14
6.3.1. Select the design mode	15
6.3.2. Step adding	17
6.3.3. Create a scenario	18
6.3.4. Upload the scenarios	20



İçindekiler

1- Genel Açıklamalar	22
1.1. Semboller ve Genel Güvenlik Açıklamaları	22
1.2. Garanti	23
1.3. Geri Dönüşüm	24
1.4. Destek	24
1.5. Sertifika	24
2- Montaj	25
2.1. DMX Bağlantısı	25
2.2. Güç Kaynağı Bağlantısı	26
2.3. USB Bağlantısı	26
3- Teknik Özellikler	27
4- Teknik Çizim	28
5- Bağlantı Şekilleri	29
6- Ürün Özellikleri	30
6.1. Genel Özellikler	30
6.2. On-Off Buton Kullanımı	31
6.3. "ARGETRON DMX MASTER" yazılımının kullanılması	31
6.3.1. Tasarım modunu seçin	32
6.3.2. Adım ekleme	34
6.3.3. Bir senaryo oluşturun	35
6.3.4. Senaryo yükleyin	37

English



1- General Explanations

1.1. Symbols and general safety explanations

Read this User Manual carefully before using ARGETRON Kamino DMX 512 Master. Subject to modification without prior notice. Typographical and other errors do not justify any claim for damages. All dimensions should be verified using an actual part.

© 2022 ARGETRON Ltd Sti. All rights reserved.

For your personal safety, to avoid misuse and installation, read the safety instructions carefully before assembly. Keep this manual where users can reach.



This symbol is used to alert you to possible damage.



This symbol is used to inform you about the installation and device.

Make sure that the dry, moisture free, electrical installation precautions are provided for the assembly and installation.

Since your product is IP20, you should only use it in dry environments. Make sure that the product is kept away from humid environments and does not meet water or other liquids.



The product works with 12-48 DC Volts. For the safety of the device and your safety, please do not use any other voltage source.



Connect the Voltage, Data and Led control cables while there is no power.



Use our device with SELV Class 2 certified power supplies.



The length of each cable connected to the device should be 30 meters maximum.

1.2. Warranty

The device has a 3 year limited manufacturer's warranty. This warranty, which covers structural defects of the device, material defects and manufacturing defects, will be void if the product's cover is opened. If you think the device is malfunctioning, please contact your local distributor. For details, please visit www.argetron.com.



The device is not suitable for unauthorized intervention. All repair authorization of the device is the responsibility of the manufacturer.

1.3. Disposal



The proper disposal of packing materials and of the device is the responsibility of the respective user. This electrical device and its accessories need to be disposed of properly. Do not throw the device into normal trash or household waste. Please recycle packaging material whenever possible.

1.4. Support

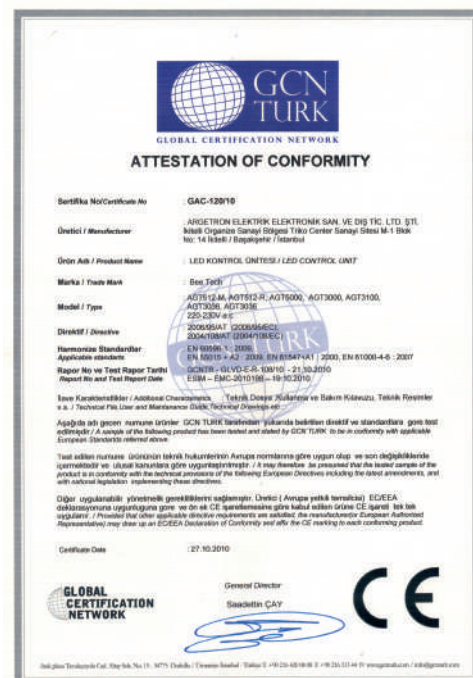
For technical questions, installation problems and repairs, please contact the address below.

ARGETRON Ltd. Sti.

İkitelli O.S.B. Bedrettin Dalan Bulvarı Metro AVM. B Block Floor:1 No:27
Basaksehir/Istanbul/Turkey

www.argetron.com - info@argetron.com
+90 212 4070181

1.5. Certificate



2- Installation

The assembly process of the product starts with fixing the case with screws, ends with the assembly of dmx data cables, led cables and finally the power supply.



All cables should be connected without power.

2.1. DMX Connection

The device has 2 3 pin terminal DMX Outputs. It consists of DMX +, DMX-, Com pins. These outputs are isolated from each other and represent the same DMX universe.

DMX outputs are separated from each other and from the processor module inside the product by optical isolation. You can use these two outputs for electrical separation of two regions that receive their data from the same universe, or you can use them as backup outputs.

Make DMX connections while there is no energy in the receiver units and your device.

Next to each DMX output there are 3 pins to activate the termination resistor. These are factory set to the "ON" position. If you do not want to use this ending resistor specific to your application, you can switch it to the "OFF" position.



We strongly recommend using twisted cable for transmission of dmx data.

2.2. Power Supply Connection

Argetron Kamino DMX 512 Master has a wide input voltage value in the range of 12Vdc-48Vdc. Do not apply DC Voltage outside of this range. There is a 2-pin terminal to connect the power supply. In case of reverse connection, the device will not operate.

Use SELV Class 2 compliant power supply.



If an external USB power supply is used, devices that support 5.5 V and 500mA must be used. Do not forget that there is a risk of fire otherwise.



AC voltage of the device is not suitable.

2.3. USB Connection

There is a USB Type B connection on your device. With this port, you can load your scenarios created with ARGETRON DMX MASTER program.



When connecting USB, always use the USB2.0 port or USB2.0 Hub with its own power supply.

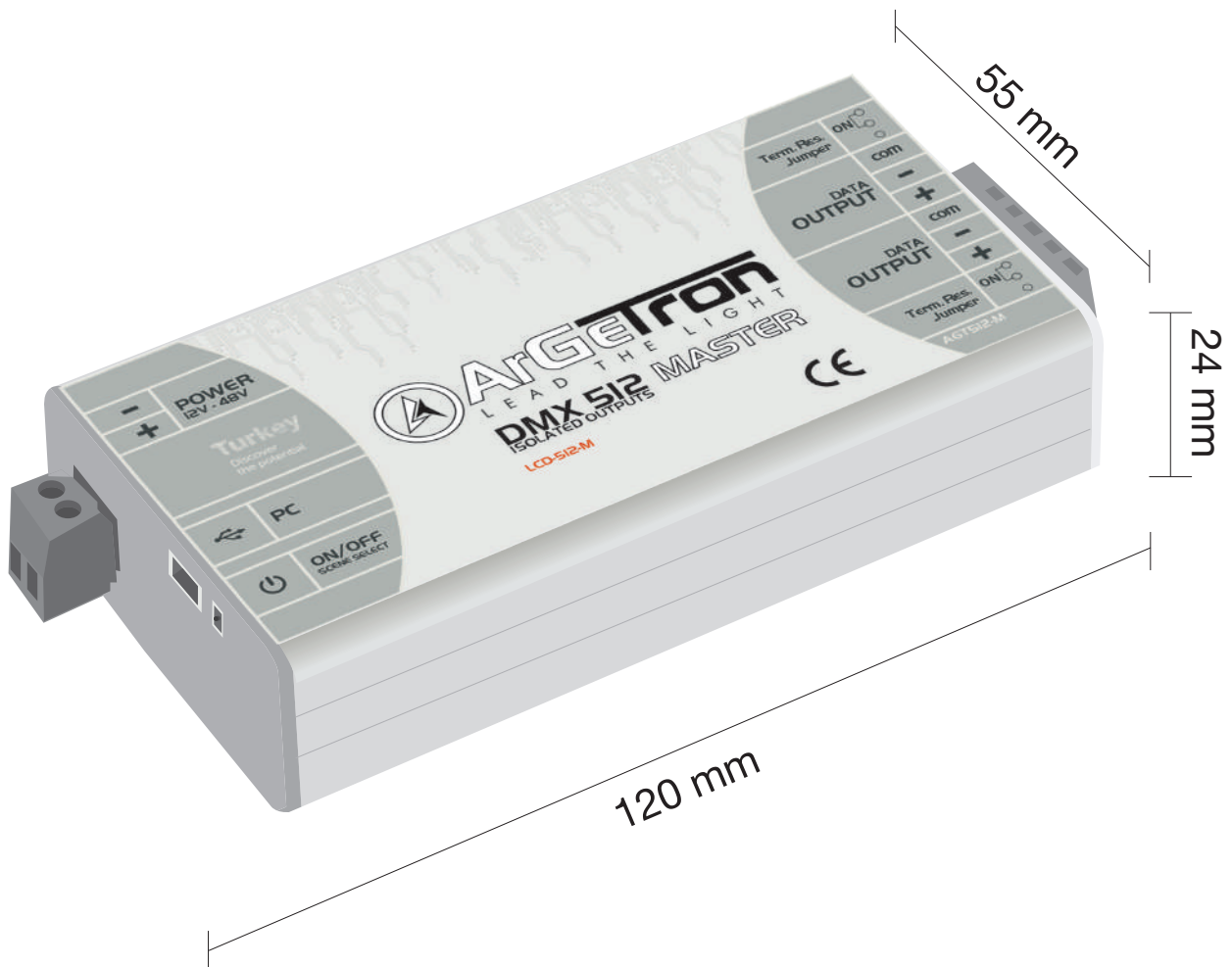


3- Technical specifications

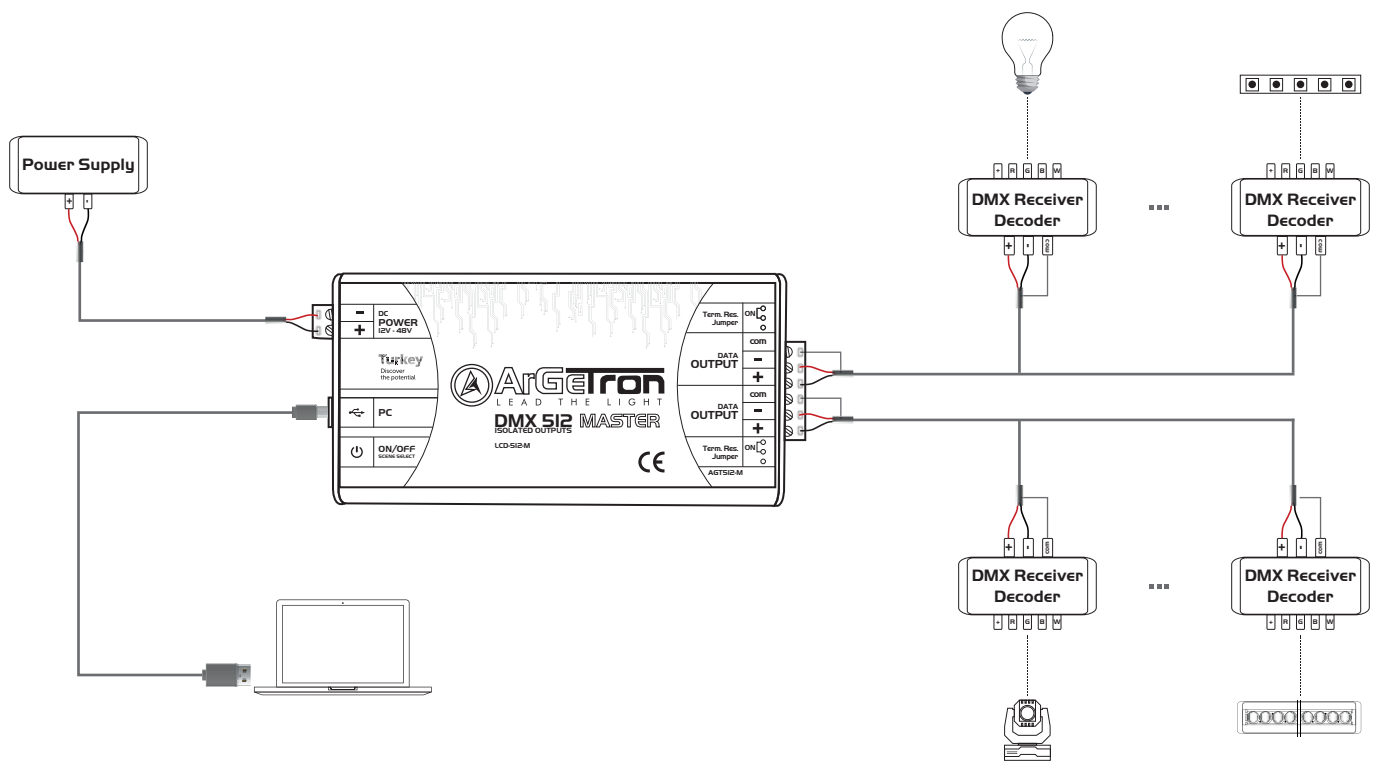
Product ID	Kamino DMX512 Master
Power Supply	12-48 Vdc 2 Pin screwable Terminal plug
Power Consumption	< 1 Watt
Operating Temperature	-20...+50 C
Storage Temperature	-20...+70 C
Operating/Storage Hum.	0 ... 80% (Non-condensing)
Dimensions (WxHxD)	120 x 24 x 55 mm
Weight	112 gr
Case	Non-conductive, non-flammable
Protection Class	Ip20
Electrical Safety	Selv
Interfaces	<ul style="list-style-type: none"> • 1x3 pin screwable terminal plug for DMX512 output for Universe1 • 1x3 pin screwable terminal plug for DMX512 output for Universe1
User Interfaces	1 Pieces button
USB Port	USB 2.0, Type B
Certificate	CE



4- Technical Drawing



5- Connection Diagrams



6- Product Features

6.1. General characteristics

Kamino DMX 512 Master is designed in full compliance with ANSI E1.11 - 2008 (R2018) and ANSI E1.20 - 2010 standards.

The device has a single universe.

Your scenarios that you create on the computer using its special software can run offline independently of the computer after uploading via USB.

With multiple scenarios that you can load into its memory, you can load the scenarios you predetermine in your project and switch between these scenarios with the help of the button on the device.



Since Kamino DMX 512 Master is a single universe structure, it is designed for partially small-scale projects where there are few DMX lighting fixtures. If you need more DMX universes, please visit www.argetron.com and see our “NORVAL” model.



The computer connection of the Kamino DMX 512 Master is a special protocol. If you need protocols between device and computer such as Art-Net, Streaming ACN, please visit www.argetron.com and see our “NORVAL” model.



6.2. Use of On-Off Buttons

There is 1 ON-OFF button on the product. This button has two operating functions.

Modifying preloaded scenarios: User can upload more scenarios using the software mentioned below. A short press on this button will change the scenarios in succession.
On-Off: If this button is pressed for a long time, the Master will stop sending data. With the second long press, the Master will continue to send data again.

6.3. Using "ARGETRON DMX MASTER" Software

Install the free software that comes with the product to your computer. During the installation, you should pay attention that the USB drivers are up to date.

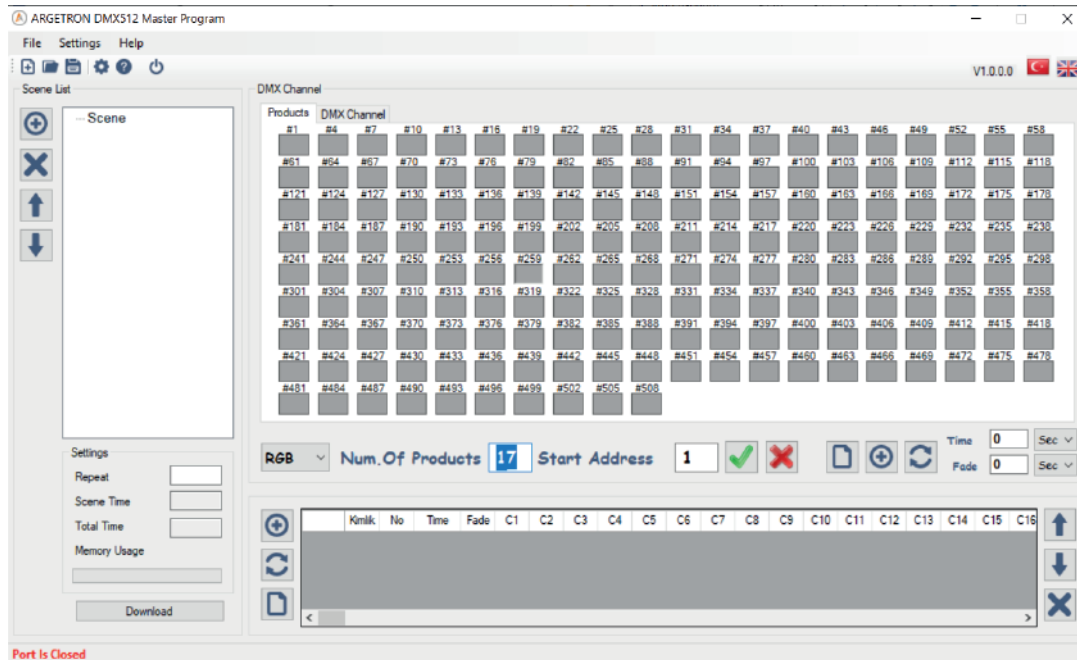


For the current version of DMX Master software, please visit www.argetron.com.

How to use the DMX Master Software is shown in figures in the instructions below. After running the program, you can follow the instructions below.

1- Select the design mode:

The software has two design screens. One of them is "Product" and the other is "Channel" screens.



Product Display

The "product mode" designs are based on the luminaire. There is a box-shaped view representing the fixtures consisting of 3 channels. When the user right-clicks on the boxes indicated with their addresses on the screen, they can select the color in which the lighting fixtures will work at that moment. (Figure-2)

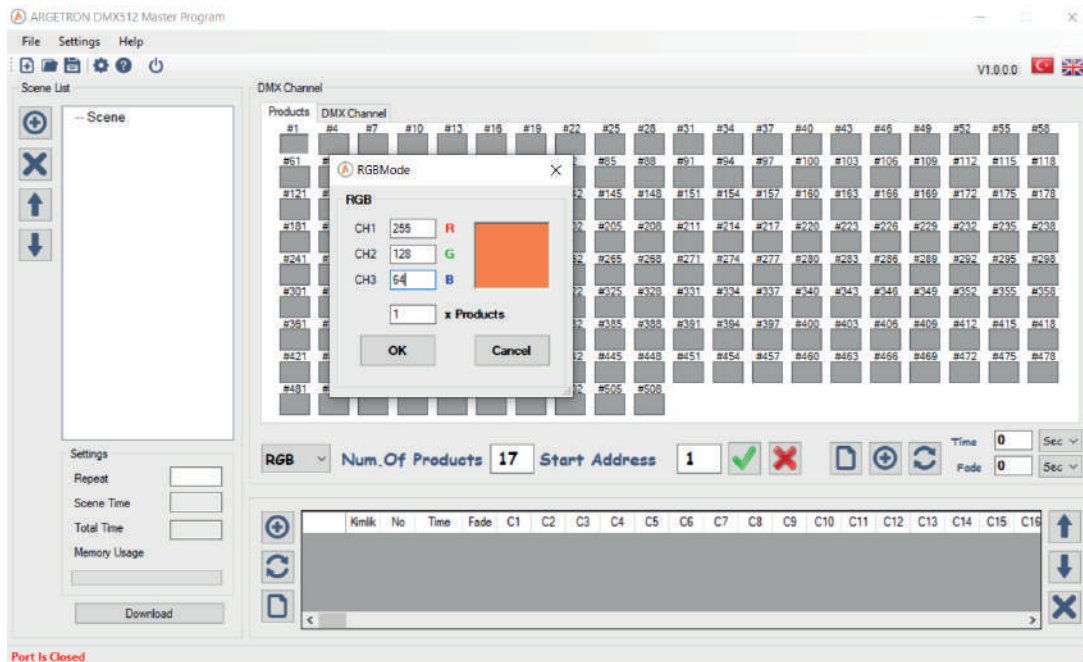
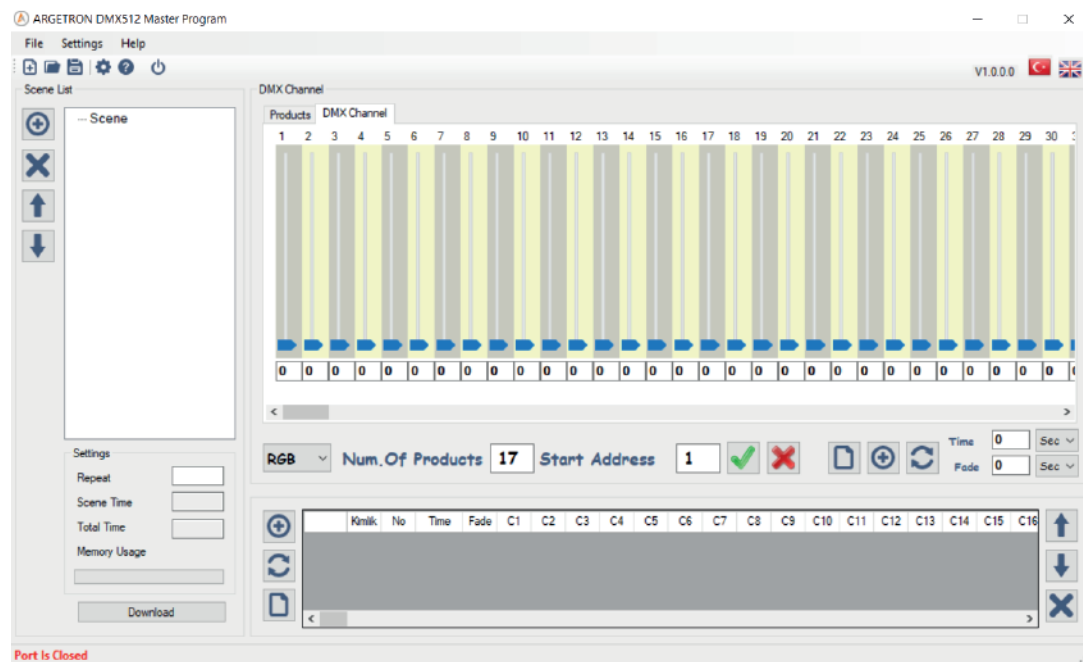


Figure-2

On the "channel mode" screen, the DMX channel is individually visible and controllable. The user can make original designs such as a classic light table by adjusting the level of 512 channels with the buttons on the screen.



2- Step adding

After designing with "product mode" or "channel mode", you can do the steps of the scenario you want to create by entering the time of this step and clicking the "add below" button.

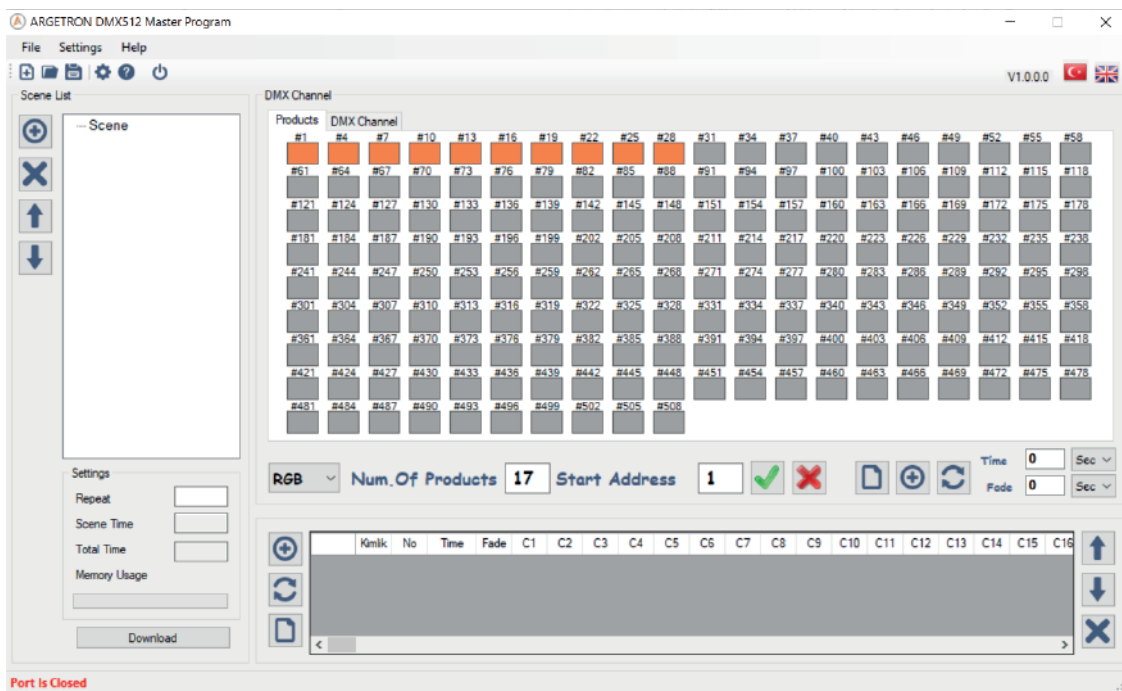


Figure-4



3- Create a scenario:

By clicking the "Add to Scenario" button, we can add steps to our list and increase our scenario steps. (Figure 5)

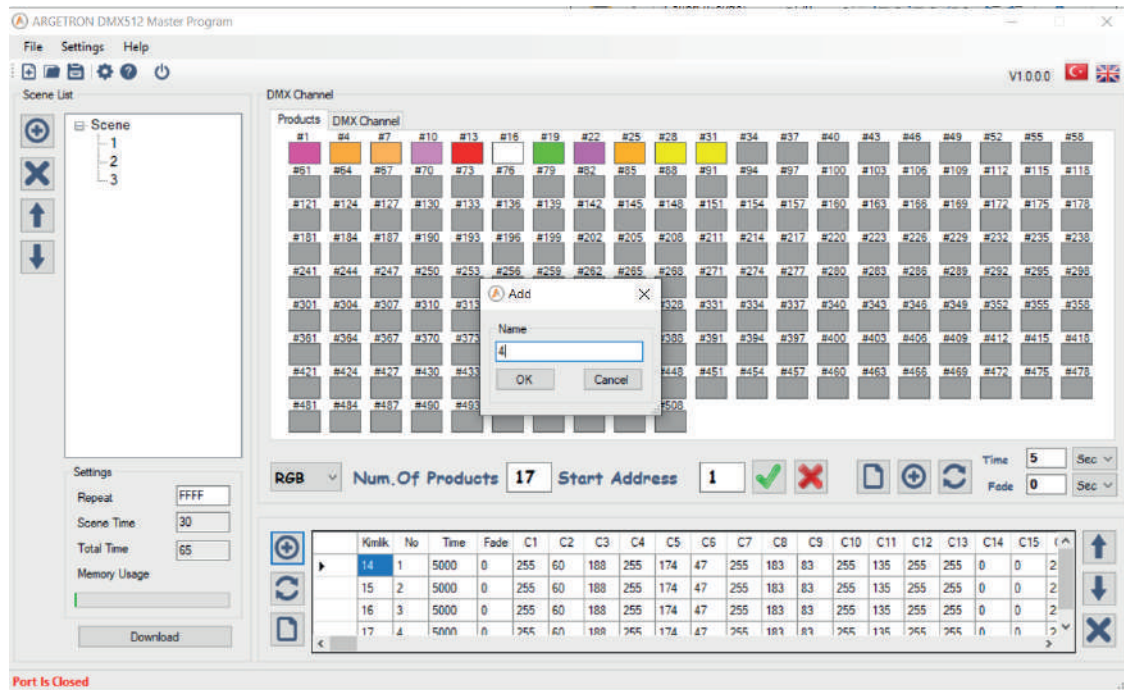


Figure-5



You can add many scenarios to the list on the left. You can switch between the scenarios you have added to this list by pressing the button on the side of Kamino DMX 512 Master. (Figure 6)

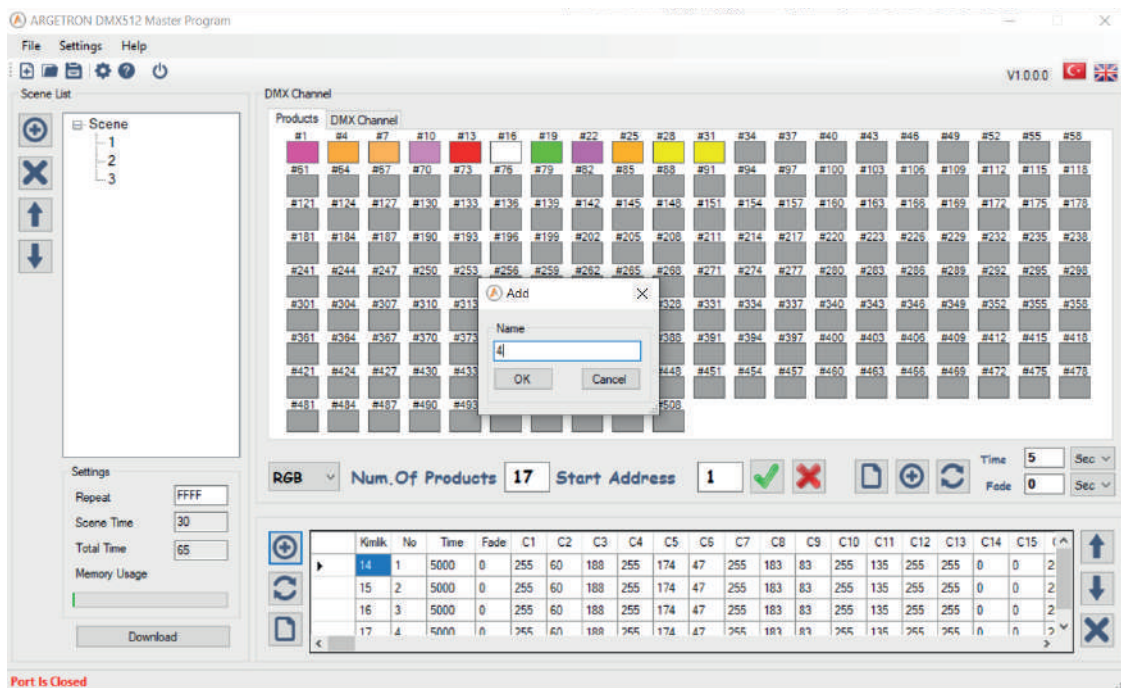
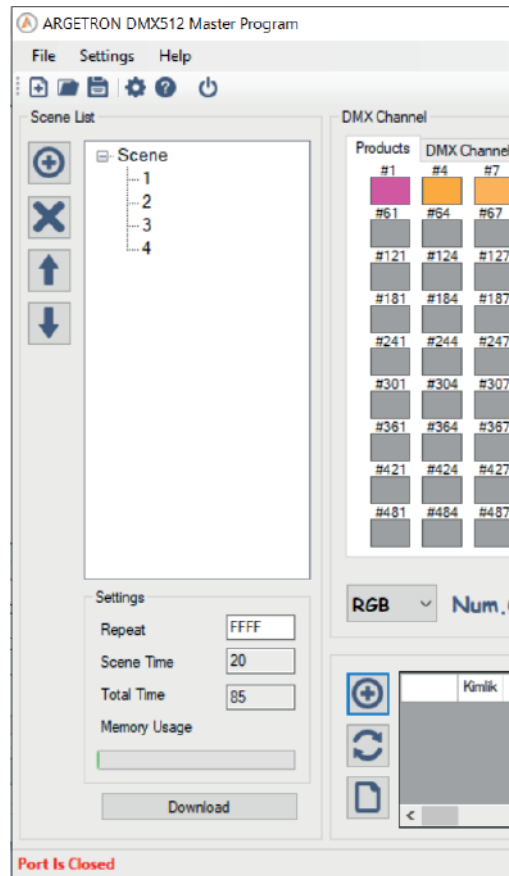


Figure-6



4- Upload the scenarios:

Before loading your scenarios, you need to install the virtual comport drivers. You must select the appropriate port with the "ComPort" tab under the "Settings" tab.



Now all you have to do is to upload all the scenarios you have prepared to Kamino DMX 512 Master on the "Download" button.

Türkçe



1- Genel Açıklamalar

1.1. Semboller ve Genel Güvenlik Açıklamaları

ARGETRON Kamino DMX 512 Master'ı kullanmadan önce bu Kullanım Kılavuzunu dikkatlice okuyun. Önceden haber verilmeksizin değiştirilebilir. Yazım hataları ve diğer hatalar herhangi bir tazminat talebini haklı çıkarmaz. Tüm boyutlar gerçek bir parça kullanılarak doğrulanmalıdır.

© 2022 ARGETRON Ltd Şti. Tüm hakları saklıdır.

Kişisel emniyetiniz, hatalı kullanım ve kurulumlardan korunmak için montaj öncesinde güvenlik talimatlarını dikkatlice okuyunuz. Bu kılavuzu kullanıcıların ulaşabileceği yerde saklayınız.



Bu sembol sizi muhtemel bir hasara karşı uyarmak için kullanılır.



Bu sembol size kurumun ve cihaz hakkında bilgi vermek için kullanılır.

Montaj ve kurulum için kuru, nemsiz, elektrik tesisat önlemleri alınmış koşulların sağlandığından emin olunuz.

Ürününüz IP20 olduğundan dolayı sadece kuru ortamlarda kullanmalısınız. Ürünün nemli ortamlardan uzak tutulduğuna ve su veya diğer sıvılar ile temasının olmadığına emin olunuz.



Ürün 12-48 DC Volt ile çalışmaktadır. Cihazın ve kendi emniyeti için lütfen başka bir gerilim kaynağı kullanmayınız.



Gerilim, Data ve Led kontrol kablolarını enerji yok iken bağlayınız.



Cihazımızı SELV Sınıf 2 sertifikalı güç kaynakları ile beraber kullanınız.



Cihaza bağlanana her kablonun uzunluğu maksimum 30 metre olmalıdır.

1.2. Garanti

Cihazın 3 yıl sınırlı üretici garantisi bulunmaktadır. Cihazın yapısal hataları, malzeme hatası ve üretim hatalarını kapsayan bu garanti ürünün kapağı açılırsa geçersiz olacaktır. Cihazın arızalandığını düşünüyorsanız lütfen yerel dağıtıcınız ile temasa geçiniz. Detaylar için lütfen www.argetron.com u ziyaret ediniz.



Cihaz yetkisiz kişilerin müdahalesine uygun değildir. Cihazın tüm tamir sorumluluğu üretici sorumluluğundadır.

1.3. Geri Dönüşüm



Ambalaj malzemelerinin ve cihazın uygun şekilde imha edilmesi kullanıcının sorumluluğundadır. Bu elektrikli cihaz ve aksesuarlarının uygun şekilde atılması gerekir. Cihazı normal çöp veya evsel atıkların içine atmayın. Lütfen ambalaj malzemesini mümkün olduğunca geri dönüştürün.

1.4. Destek

Teknik sorular, montaj sorunları ve tamir ile ilgili lütfen aşağıdaki adres ile temas kurunuz.

ARGETRON Ltd. Sti.

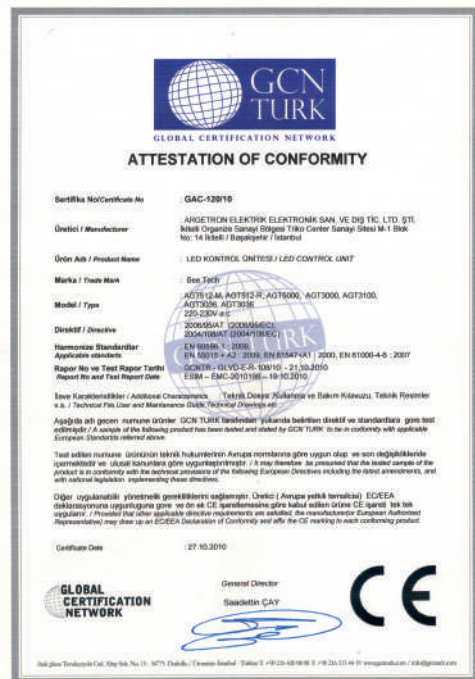
İkitelli O.S.B. Bedrettin Dalan Bulvarı Metro AVM. B Blok Kat:1 No:27

Başakşehir/İstanbul/Türkiye

www.argetron.com - info@argetron.com

+90 212 4070181

1.5. Sertifika



2- Montaj

Ürünün montaj süreci, dmx data kabloların, güç kaynağı ve USB kablosu sıralaması ile yapınız.



Tüm kabloların bağlantısını enerji yok iken yapılmalıdır.

2.1. DMX 512 Bağlantısı

Cihazın 2 adet 3 pin teminal DMX Çıkışı bulunur. DMX+, DMX-, Com pinlerinden oluşur. Bu çıkışlar birbirinden izoledir ve aynı DMX evrenini temsil eder.

DMX çıkışları birbirinden ve ürün içindeki işlemci modülünden optik izolasyon ile ayrılmıştır. Bu iki çıkışı, datasını aynı evrenden alan iki bölgenin birbirinden elektriksel olarak ayrılmasında kullanabileceğiniz gibi yedek çıkış olarak da kullanabilirsiniz.

DMX bağlantılarını alıcı ünitelerde ve cihazınızda enerji yok iken yapınız.

Her bir DMX çıkışının yanında sonlandırma direncini aktive etmek için 3 pin bulunmaktadır. Bunlar fabrika çıkışında "ON" pozisyonuna ayarlanmıştır. Uygulamanıza özel bu sonlandırma direnci kullanmak istemiyorsanız "OFF" pozisyonuna alabilirsiniz.



Dmx datasının iletilmesinde twisted kablo kullanmanızı önemle tavsiye ederiz.

2.2. Güç kaynağı bağlantısı

Argetron Kamino DMX 512 Master 12Vdc-48Vdc aralığında geniş bir giriş gerilim değerine sahiptir. Bu aralık dışında DC Gerilim uygulamayınız. Güç kaynağını bağlamak için 2 pinli terminal bulunmaktadır. Ters bağlantı durumunda cihaz çalışmayacaktır. SELV Sınıf 2 uyumlu güç kaynağı kullanınız.

Cihazınız USB kablosu üzerinden de enerjilendirilebilir.



Harici USB güç kaynağı kullanılması durumunda 5.5 V ve 500mA destekleyen cihazlar kullanılmalıdır. Aksi durumda yangın riski olduğunu unutmayınız.



Cihaz AC gerilimi uygun değildir.

2.3. USB Bağlantısı

Cihazınız üzerinde USB Type B bağlantısı bulunmaktadır. Bu bağlantı ile ARGETRON DMX MASTER programı ile oluşturduğunuz senaryolarınız yükleyebilirsiniz.

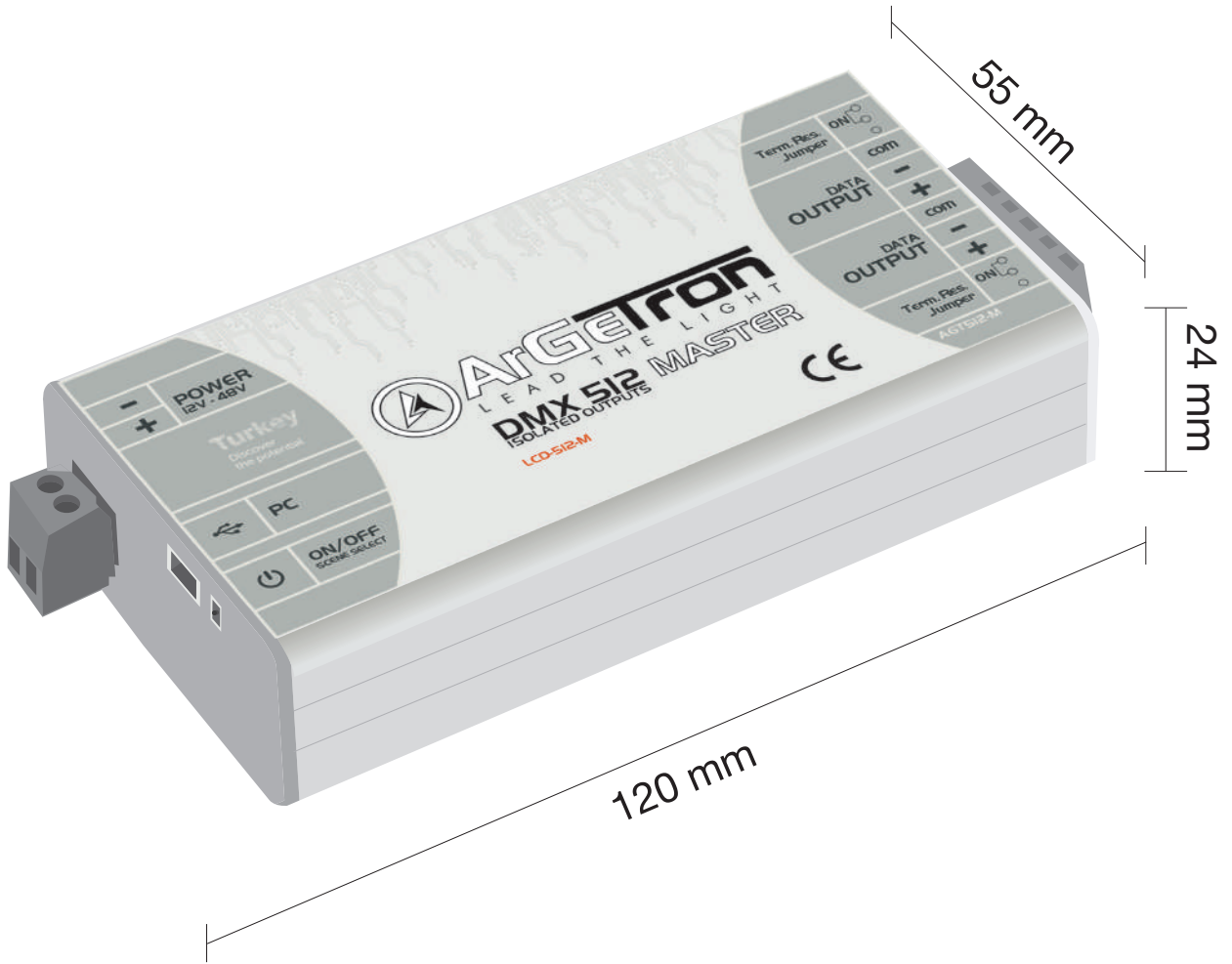


USB bağlantısını yaparken her zaman USB2.0 portunu veya kendi güç kaynağı olan USB2.0 Hub kullanınız.

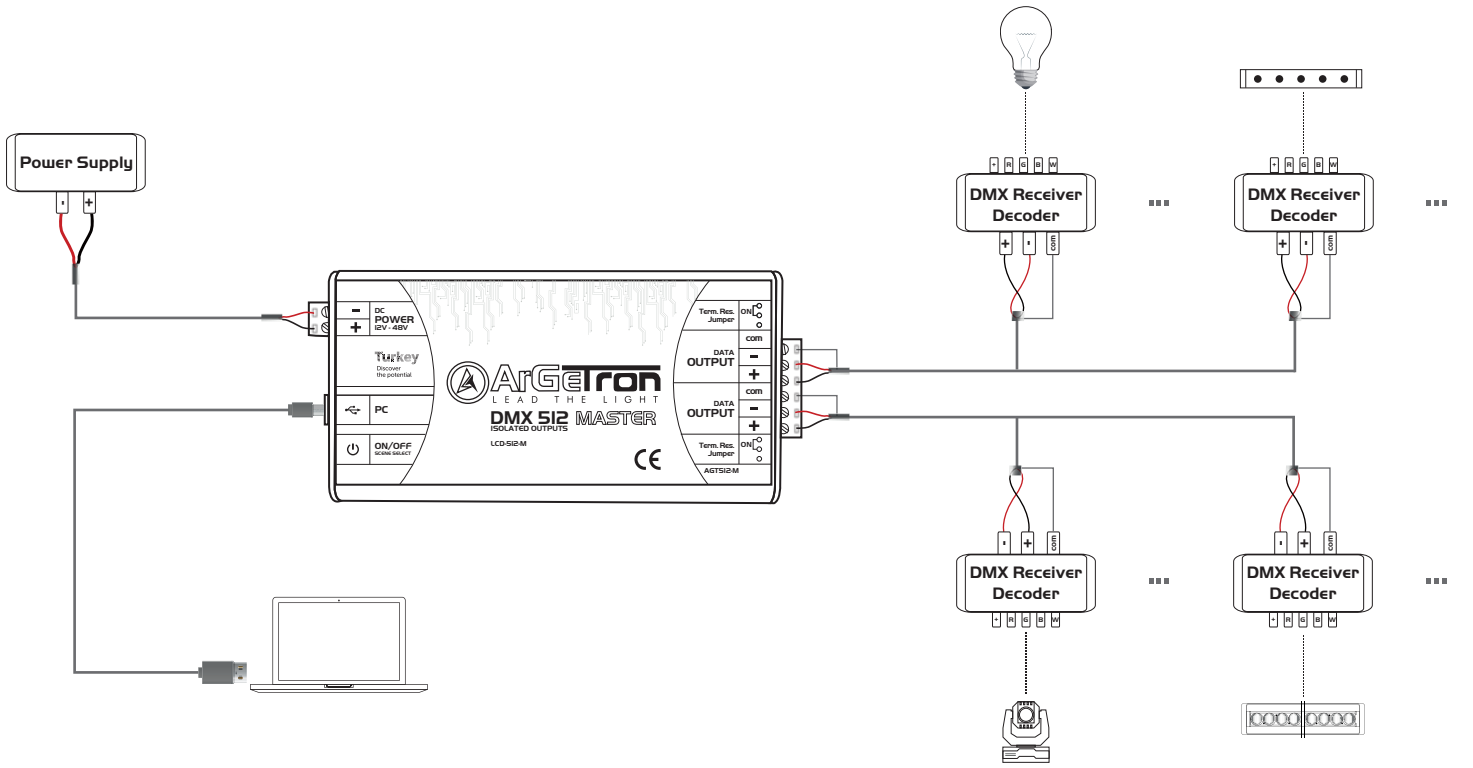
3- Teknik Özellikler

Ürün Kodu	Kamino DMX Master
Giriş Voltajı	12-48 Vdc 2 Pin Vida bağlantı klemens
Güç Tüketimi	< 1 Watt
Çalışma Sıcaklığı	-20...+50 C
Depolama Sıcaklığı	-20...+70 C
Çalışma/Depolama Nemi	0 ... %80 (Yoğuşmasız)
Boyutlar (GxYxD)	120 x 24 x 55 mm
Ağırlık	112 gr
Gövde	Yalıtkan, yanmaz
Koruma Sınıfı	Ip20
Elektriksel Güvenlik	Selv
Bağlantı Arayüzü	<ul style="list-style-type: none">• 1x 3 pin vidalı bağlantı klemens DMX512 (Çıkış)• 1x3 pin vidalı bağlantı klemens DMX512 (Çıkış)
Kullanıcı Arayüzü	1 adet buton
USB Port	USB 2.0, Type B
Sertifika	CE

4- Teknik Çizim



5- Bağlantı Şekilleri



6- Ürün Özellikleri

6.1. Genel Özellikler

Kamino DMX 512 Master ANSI E1.11 – 2008 (R2018) ve ANSI E1.20 – 2010 standartlarına uygun olarak tasarlanmıştır.

Cihaz tek evrene sahiptir.

Özel yazılımını kullanarak bilgisayarda oluşturduğunuz senaryolarınız USB üzerinden yükledikten sonra bilgisayardan bağımsız bir şekilde offline olarak çalışabilir.

Hafızasına yükleyebileceğiniz birden fazla senaryo ile projenizde önceden belirleyeceğiniz senaryoları yükleyebilir ve cihaz üzerindeki buton yardımı ile bu senaryolar arasında geçiş yapabilirsiniz.



Kamino DMX 512 Master tek evrenli bir yapıda olduğundan az sayıda DMX aydınlatma armatürünün olduğu, kısmen düşük çaplı projeler için tasarlanmıştır. Eğer daha çok DMX evrenine ihtiyacınız var ise lütfen www.argetron.com u ziyaret ediniz ve size “NORVAL” modelimize bakınız.



Kamino DMX 512 Master'ın bilgisayar bağlantısı özel bir protokoldür. Eğer Art-Net, Streaming ACN gibi protokoller ihtiyacınız var ise lütfen www.argetron.com u ziyaret ediniz ve size “NORVAL” modelimize bakınız.

6.2. On-Off Buton Kullanımı

Ürün üzerinde 1 adet ON-OFF butonu bulunmaktadır. Bu butonun 2 kullanım fonksiyonu vardır.

Önceden yüklenmiş senaryoları değiştirme: Kullanıcı, aşağıda belirtilen yazılımı kullanarak daha fazla senaryo yükleyebilir. Bu düğmeye kısa basıldığında, senaryolar art arda değişecektir.

Açma-Kapama: Bu düğmeye uzun süre basıldığında Master, veri göndermeyi durdurmaktadır. İkinci uzun basışta Master, verileri tekrar göndermeye devam edecektir.

6.3. “ARGETRON DMX MASTER” Yazılımının Kullanılması

Ürün ile beraber ücretsiz gelen yazılımı bilgisayarınıza yükleyiniz. Yükleme esnasında USB sürücülerinin güncel olduğun dikkat etmelisiniz.

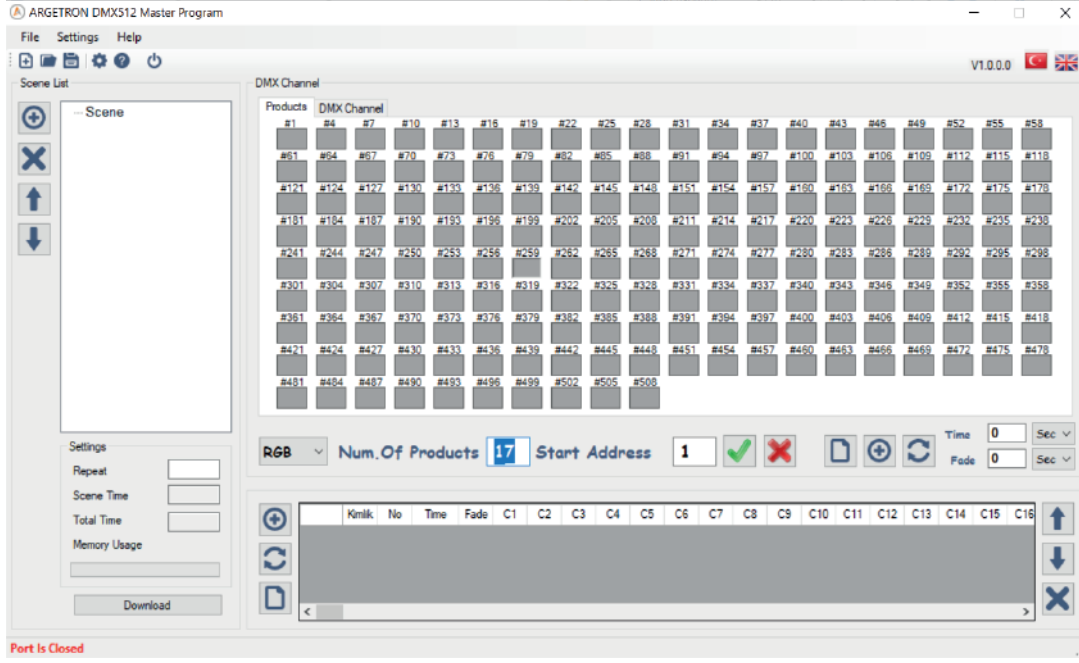


DMX Master yazılımının güncel hali için lütfen www.argetron.com adresini ziyaret ediniz.

DMX Master Yazılımı nasıl kullanılacağı aşağıdaki yönergelerde şekiller ile gösterilmektedir. Programı çalıştırdıktan sonra aşağıdaki yönergeleri takip edebilirsiniz.

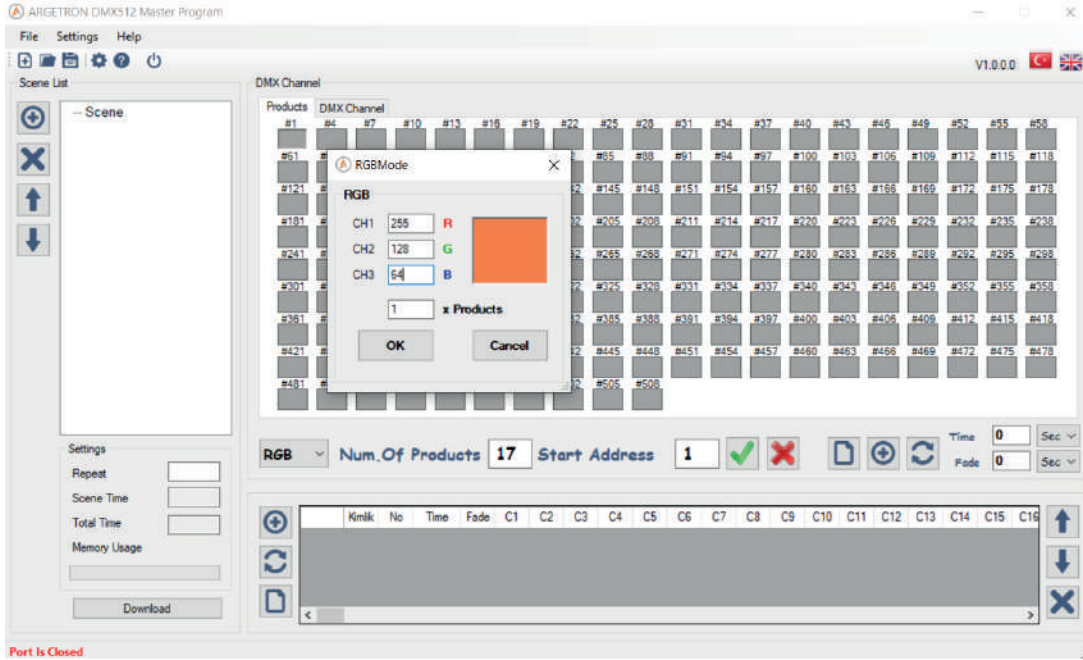
1- Tasarım modunu seçin:

Yazılımı iki tasarım ekranı vardır. Biri "Ürün" diğeri "Kanal" ekranlarıdır.



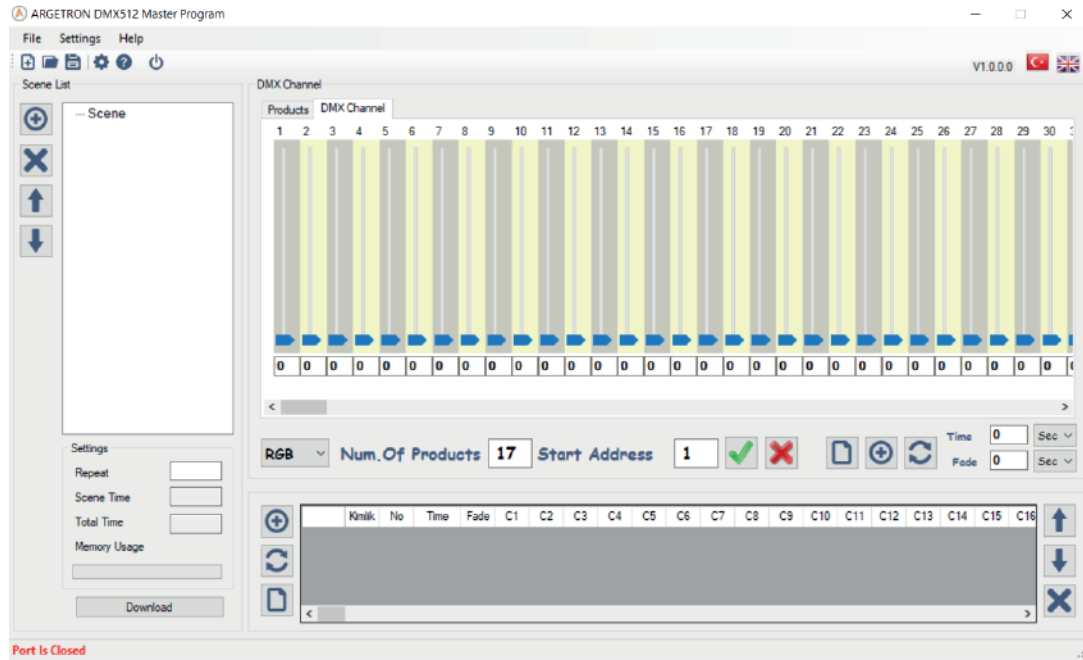
Ürün Ekranı

"Ürün modu" tasarımları aydınlatma armatürüne dayanmaktadır. 3 kanaldan oluşan armatürleri temsil eden kutucuk şeklinde görünüm vardır. Kullanıcı ekranda adresleri ile belirtilen kutucuklara sağ tıkladığında aydınlatma armatürlerinin o anda çalışacağı rengi seçebilir. (Figür-2)



Figür-2

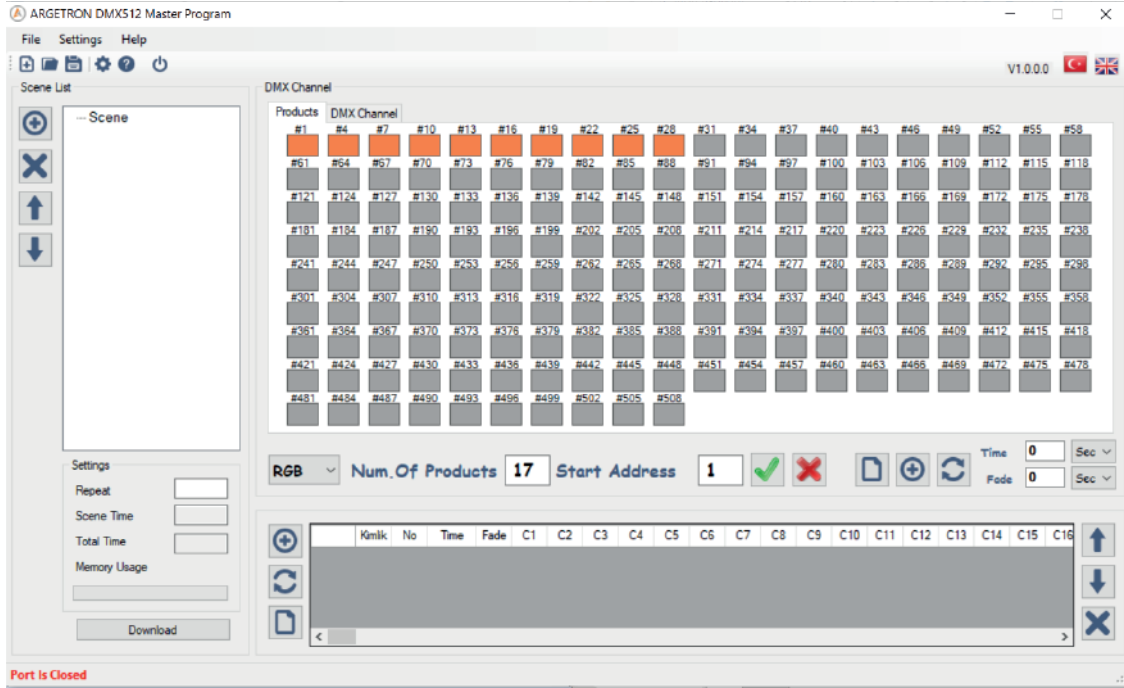
"Kanal modu" ekranında, DMX kanalına ayrı ayrı görülebilir ve kontrol edilebilir olarak görünmektedir. Kullanıcı, ekrandaki butonlar ile 512 kanalın seviyesini ayarlayarak klasik bir ışıklı masa gibi özgün tasarımlar yapabilir.



Kanal Modu

2- Adım ekleme:

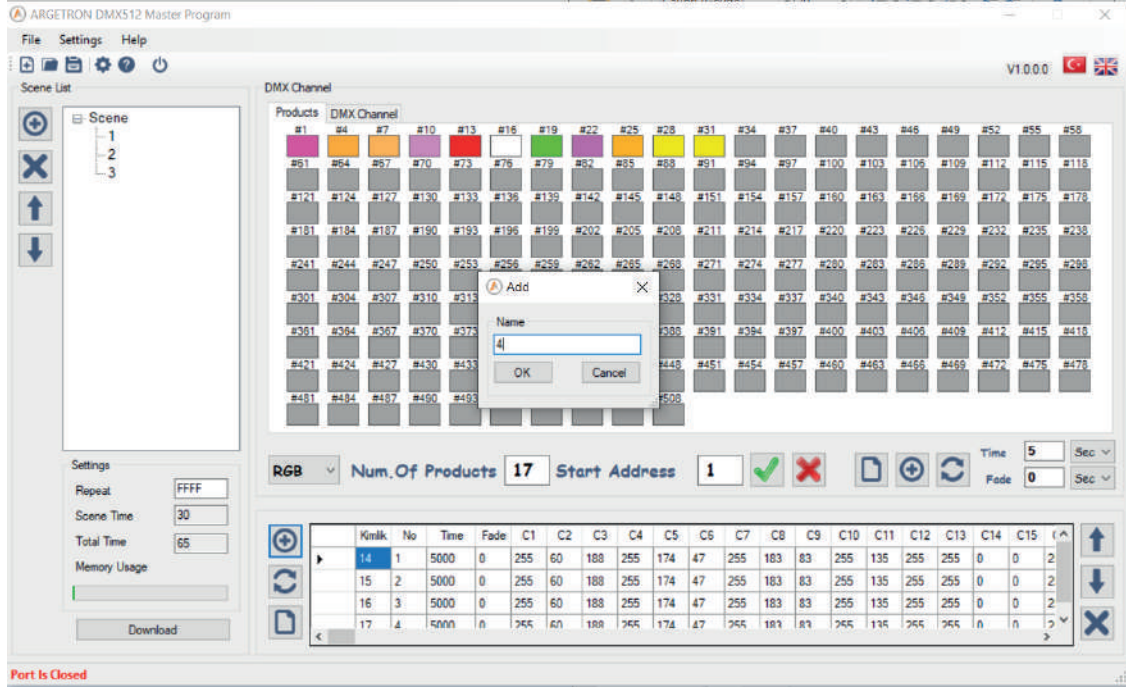
"Ürün modu" veya "kanal modu" ile tasarım yaptıktan sonra, oluşturmak istediğiniz senaryonun adımlarını bu adımın zamanını girip "aşağıya ekle" butonuna basarak yapabilirsiniz.



Figür-4

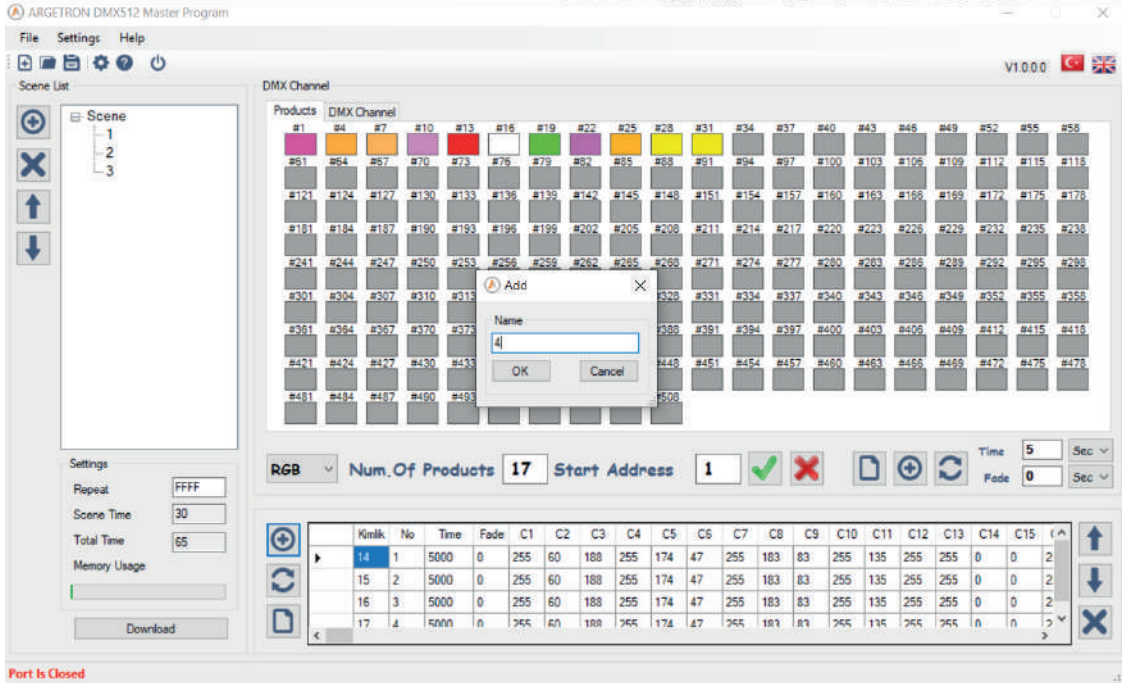
3- Bir senaryo oluşturun:

"Senaryoya Ekle" butonuna basarak listemize adımlar ekleyerek Senaryo adımlarınızı çoğaltabilirsiniz. (Figür-5)



Figür-5

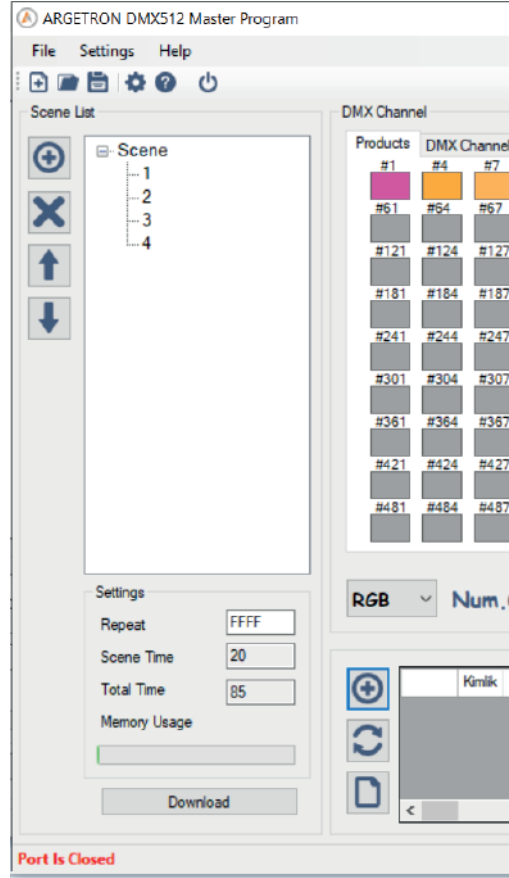
Sol taraftaki listeye birçok senaryo ekleyebilirsiniz. Bu listeye eklediğiniz senaryolar arasında Kamino DMX 512 Master 'in yan tarafında bulunan butona basarak geçiş yapılabilir. (Figür-6)



Figür-6

4- Senaryo yükleyin:

Senaryonuzu yüklemeyen önce, sanal comPort sürücülerini yüklemeniz gerekir. "Ayarlar" sekmesi altındaki "ComPort" sekmesi ile uygun bağlantı noktasını seçmelisiniz.



Artık tek yapmanız gereken, hazırladığınız tüm senaryoları "yükle" düğmesine Kamino DMX 512 Master'a yüklemek.